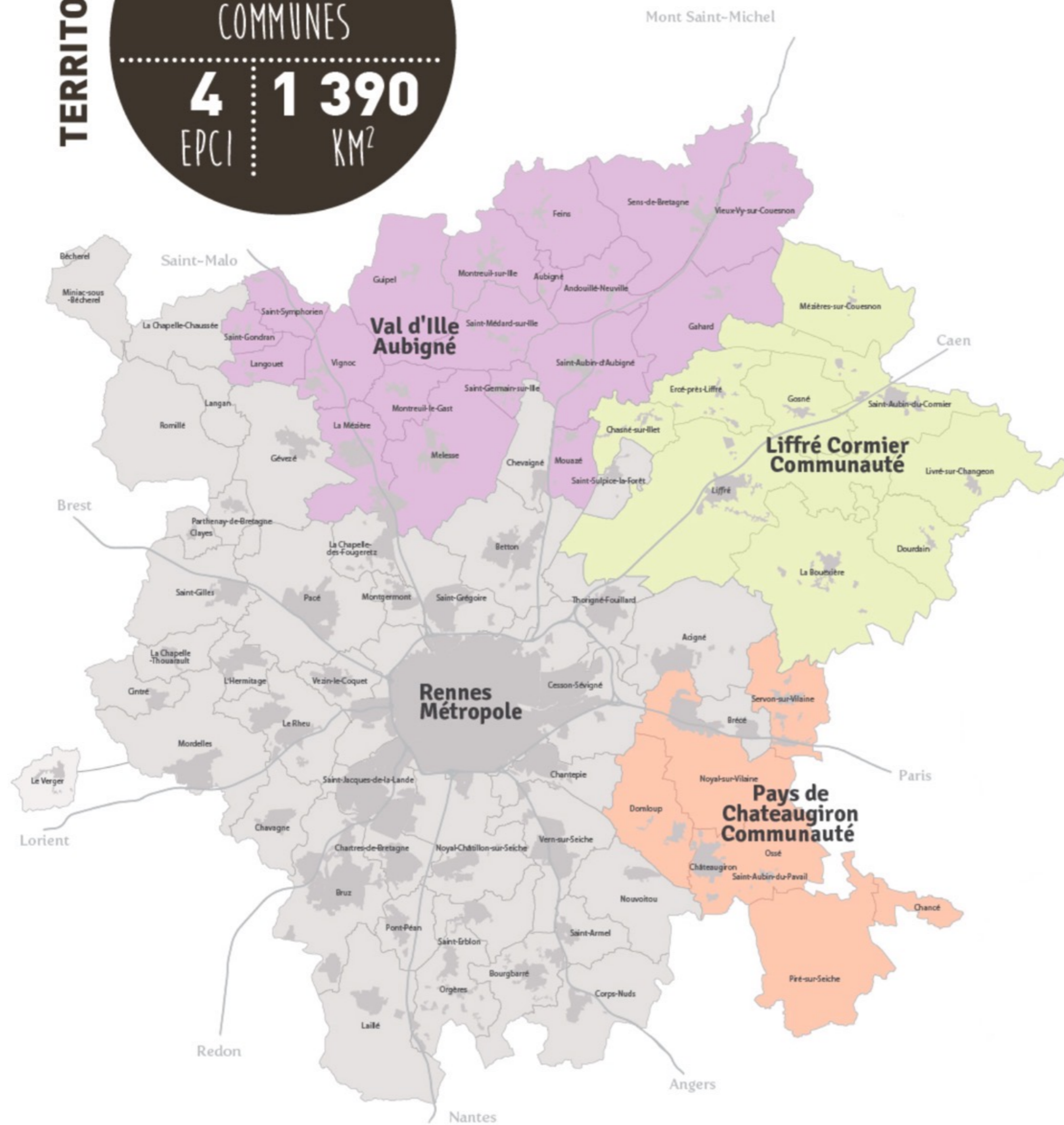


TERRITOIRE

76
COMMUNES

4 EPCI
1 390 KM²



Nos membres



Nos principaux partenaires



Bilan d'activités 2023

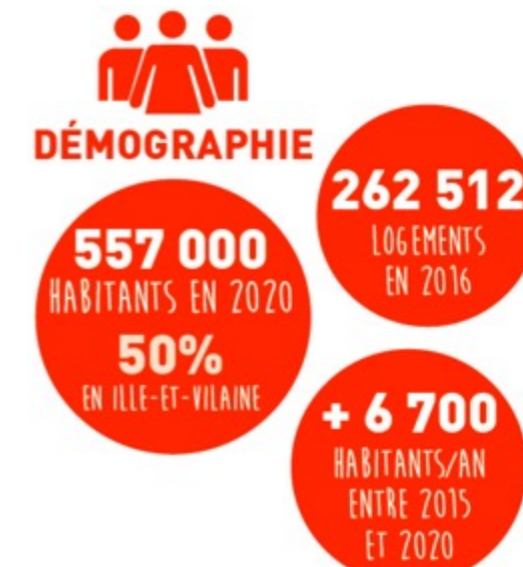
Le Pays de Rennes, c'est quoi ?

Le Syndicat Mixte du Pays de Rennes a pour objet :

- l'élaboration, la révision, la modification ou toute autre procédure d'évolution du **Schéma de Cohérence Territoriale (SCoT)** du Pays de Rennes ainsi que son suivi,
- toute activité d'études, d'animation, de coordination ou de gestion nécessaire à la mise en œuvre du projet d'aménagement et de développement du Pays,
- la **contractualisation** avec l'Europe, l'Etat, le Conseil Régional de Bretagne et le Département d'Ille-et-Vilaine, et le cas échéant avec d'autres partenaires, dans le cadre du Contrat de Partenariat et d'autres conventions visant au développement du Pays de Rennes,
- l'**appui**, le **conseil** et l'**assistance** à ses membres, aux communes et partenaires en matière d'aménagement et développement durable et de développement touristique.

Le Pays de Rennes, ça marche comment ?

- 1 **Bureau** : règle les affaires courantes et prépare les dossiers qui seront traités au Comité Syndical (11 réunions en 2023).
- 1 **Comité Syndical** : définit les orientations et délibère après examen (4 réunions en 2023).
- 5 **Commissions** : alimentent le Bureau et assurent le pilotage de certaines actions,
- 4 **Groupes projets** mis en place dans le cadre de la révision du SCoT
- 1 **Équipe technique de 6 personnes** : propose, met en œuvre, coordonne et conduit les actions du Pays de Rennes.



ÉCONOMIE

272 214 EMPLOIS EN 2016

ENVIRONNEMENT

14 230 HA EN MILIEUX NATURELS D'INTÉRÊT ÉCOLOGIQUE



188,4 HA CONSOMMÉS PAR AN ENTRE 2001 ET 2017

29,9% DU TERRITOIRE RÉSERVOIR DE BIODIVERSITÉ

1 221 EXPLOITATIONS AGRICOLES EN 2017

6 890 LOCAUX COMMERCIAUX EN 2019

Révision du SCoT : résumé de l’année 2023

Lancée en novembre 2022, la révision du SCoT a mobilisé les élus, au-delà des instances de travail habituelles. Résumé.

De premières pistes : jeu sérieux et récits de résilience (mars)

Les élus ont travaillé à partir des enseignements de la Fresque du Climat de décembre 2022, cette fois à l'échelle du Pays de Rennes, au cours de 2 séminaires animés par le Cerema. Le premier (7 mars à Saint-Gilles) a réuni 55 participants autour d'un jeu sérieux. L'objectif était de sensibiliser les élus aux changements et crises à venir en les faisant incarner un élément (ressource, bâtiment, élément naturel...) localisé sur une carte géante du territoire, et de travailler ensemble à la mise en place de stratégies d'adaptation. Les élus ont ainsi produit des récits collectifs de résilience pour le Pays de Rennes. Le deuxième séminaire, (21 mars à Acigné), qui a réuni 55 élus, a permis de passer ces récits au crible de la boussole de la résilience, élaborée pour s'assurer que les solutions envisagées permettent d'emprunter un chemin de résilience.

Identification des enjeux et des pistes de scénario (mai – juin)

L'Audiar, qui accompagne le Pays de Rennes pour cette révision, a pris le relais pour faire travailler les élus au cours de 2 ateliers, organisés le 16 mai à Rennes (65 élus) et le 15 juin à Liffré (57 élus). Cette fois, ce sont les éléments de diagnostic thématique qui ont servi de point de départ, chargés au cours de la première séance de travail de coupler des constats sur les dynamiques du territoire à des enjeux posés par ces constats ; puis au cours de la deuxième séance de travail, d'y apporter des solutions, en suivant le canevas des scénarios de l'Ademe pour ébaucher des scénarios pour le Pays de Rennes en 2050.

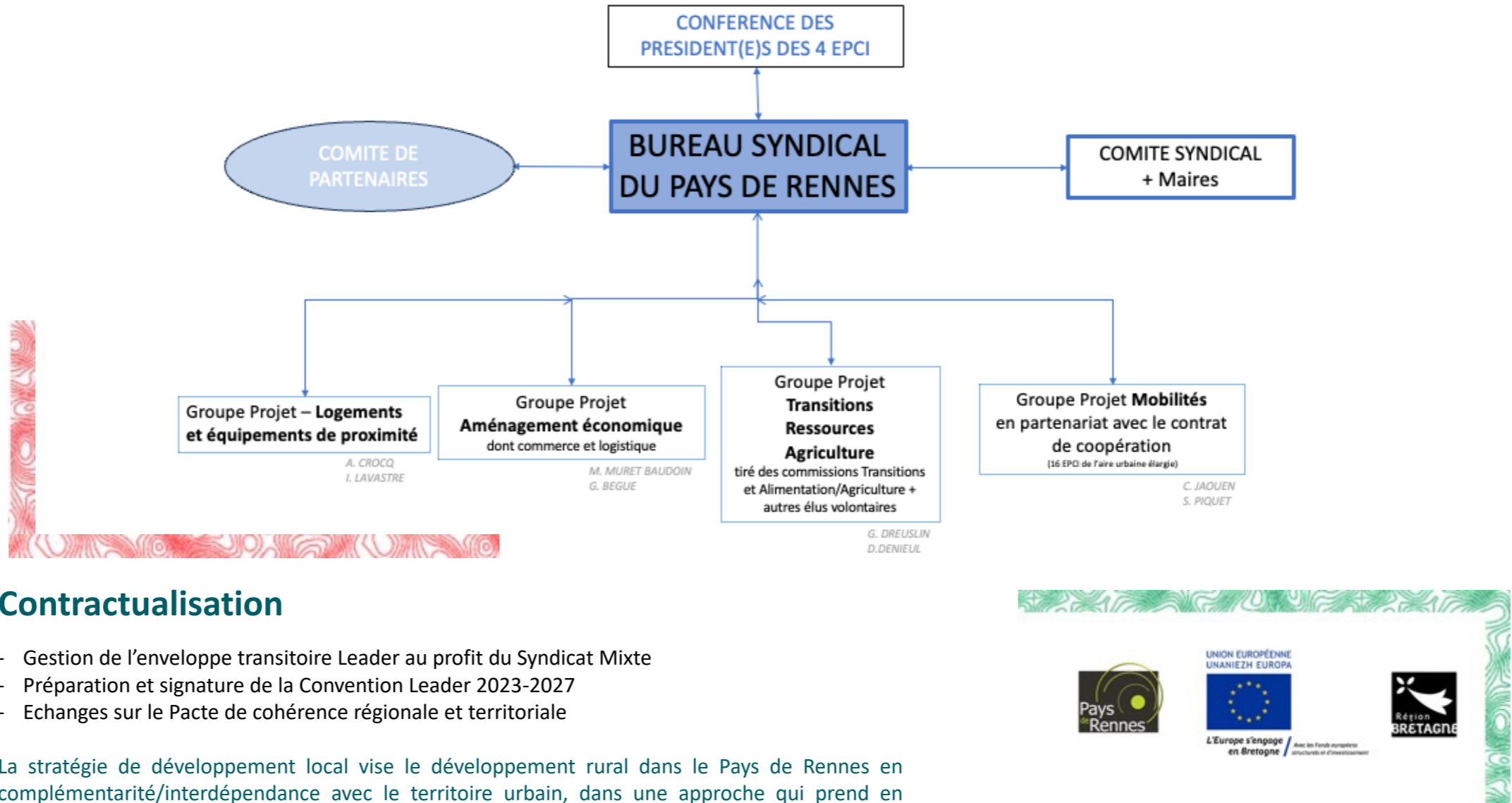
Premières pistes pour le projet de territoire (octobre – décembre)

Fort de cette phase d'acculturation, les élus ont ensuite été invités à participer à des groupes de travail thématiques (logement-foncier-armature urbaine ; aménagement économique ; transitions-ressources ; mobilités) au cours desquels ils travaillent sur le projet de territoire et les orientations concrètes du futur SCoT.

Mise en place de Groupes Projets

Une gouvernance *ad hoc* a été mise en place dans le cadre de la modification simplifiée ZAN et révision du SCoT, ainsi composée :

- Les **instances de décision** du Pays de Rennes demeurent les lieux d'arbitrage politique de la révision :
 - Le **Bureau Syndical** reste le lieu d'arbitrage majeur,
 - Le **Comité Syndical** peut être ouvert aux Maires du Pays pour les associer au fil de la révision et en particulier au moment des principales décisions,
 - La **Conférence des Présidents** des 4 EPCI membres du Pays peut être réunie en cas de nécessité ;
- Des **groupes projets** thématiques sont mis en place pour travailler sur les orientations et dispositions des futures pièces du SCoT révisé ;
- Un **comité des partenaires** a été instauré afin de convier les acteurs des sphères économique, associative, civile... à la table des participants à la révision.



Contractualisation

- Gestion de l'enveloppe transitoire Leader au profit du Syndicat Mixte
- Préparation et signature de la Convention Leader 2023-2027
- Echanges sur le Pacte de cohérence régionale et territoriale

La stratégie de développement local vise le développement rural dans le Pays de Rennes en complémentarité/interdépendance avec le territoire urbain, dans une approche qui prend en compte les ressources et les vulnérabilités pour s'adapter au changement climatique

Commission Transitions

Contrat d'Objectifs Territorial (COT) de "Développement des énergies renouvelables thermiques" (Fonds Chaleur ADEME)

- pilotage et suivi de la mise en œuvre du COT#2 avec l'ALEC, le SDE 35 et l'ADEME Bretagne,
- préparation du nouveau Contrat Chaleur Renouvelable Territorial 2024-2027 (CCRT#3).

Démarche " Forêt, Bois et Territoires " (FBT)

- **étude " Ressources Bois "** : réalisation du volet 1 " Atlas de la ressource Bois " et du volet 2 " Trombinoscope des essences " (présentation et diffusion en janvier 2024).
- **concours " Mobi' Bois "** : sélection du projet lauréat Lycée E. Freyssinet (jury le 28/02/2023 dans les locaux de " Comme un établi "), choix des ALSH (1 par EPCI) et organisation des 4 ateliers entre mai et septembre 2023 (Mouazé, Chavagne, Ercé-près-Liffré et Domloup).
- **Appel à Manifestation d'Intérêt (AMI) " Des nouvelles forêts pour le climat et la biodiversité "** : rédaction du cahier des charges, lancement de l'AMI auprès des 4 EPCI, sélection des 4 sites, réalisation des dossiers pour l'Autorité environnementale, conception, préparation et organisation des plantations.



Quelques chiffres :

- COT#1 et #2 : 66 projets, 21 GWh de production EnR par an, 4 800 t de CO₂ évités, 8 M d'€ d'aides financières et 32 M d'€ d'investissements.
- 4 ateliers " Mobi' Bois " : 60 enfants, 10 mobiliers réalisés (étagères BD, tables de culture, bancs...) → plans en open-source disponibles sur www.paysderennes.fr
- AMI : 3,6 ha de nouvelle forêt, 6 000 plants et 48 essences différents.

AMI " Des nouvelles forêts pour le climat et la biodiversité "

Cet Appel à Manifestation d'Intérêt (AMI) est une action issue de la démarche " Forêt, Bois et Territoires ". Il vise à créer 4 nouvelles " Forêts " sur le territoire du Pays de Rennes. Il est réalisé en partenariat avec l'association Clim' Actions et Fibois Bretagne.

3 objectifs

- **créer de nouveaux îlots de biodiversité** : plantation d'arbres et d'arbustes à haute valeur environnementale et qui anticipent les évolutions climatiques,
- **initier des forêts communales " productives "** à même de fournir du bois en circuit court et/ou " comestibles " (plantation d'arbres et arbustes fruitiers forestiers...)
- **apporter des services écosystémiques** aux habitants (création d'îlots de fraîcheur, lutte contre la pollution, amélioration de la qualité et la quantité de l'eau...)

4 sites retenus

- Rennes Métropole : Laillé (0,56 ha)
- Liffré Cormier Communauté : Livré-sur-Changeon (2,13 ha)
- Val d'Ille-Aubigné : Vieux-Vy-sur-Couesnon (1,0 ha)
- Pays de Châteaugiron Communauté : Châteaugiron (0,7 ha)

Calendrier

- lancement de l'AMI auprès des 4 EPCI : février 2023
- sélection de 4 sites : mai 2023
- étude des sites et choix des essences : mai → juillet 2023
- recherche de partenariats (entreprises, écoles...) : mai → décembre 2023
- plantations : décembre 2023 → février 2024



Commission SCoT

Mise en œuvre du SCoT

- Finalisation de l'actualisation des MNIE sur Rennes Métropole
- Analyse et avis sur 5 dossiers de CDAC
- Analyse et avis sur la modification du SRADET Région Bretagne
- Analyse et avis sur SCoT des Vallons de Vilaine
- Analyse et avis sur PLH Rennes Métropole
- Analyse et avis sur 3 dossiers PLU / PLUi (1 révision de PLU, 1 modification de PLU, 1 modification simplifiée de PLU)

Evolution du SCoT

- Séminaires et ateliers dans le cadre de la révision du SCoT
- Mise en place nouvelle gouvernance avec les groupes projets
- Lancement de la modification n°3 du SCoT sur le volet commerce
- Lancement de la modification simplifiée ZAN
- Convention AUDIAR (accompagnement révision SCoT et modifications SCoT)
- Convention BRGM (étude-recherche sur la multifonctionnalité des sols)
- Convention Rennes 2 (supports de concertation)
- Convention IAUR (organisation workshop en février 2024)

Démarches

- Suivi des travaux de modification du SRADET (territorialisation du ZAN)
- Suivi des travaux de l'inter-SCoT Ille-et-Vilaine

Commerce

- Actualisation des données de l'offre (Audiar, février 2023) et acquisition des données de la demande (enquête ménage CCI juin 2022)
- Lancement, attribution et suivi du marché d'expertise et d'accompagnement sur le volet commerce et logistique de la révision du SCoT (cabinet LA!)
- Convention ALEC 2023-2024 pour la qualité environnementale des projets commerciaux
- Dialogue social : suivi des conférences et échanges avec les parlementaires d'Ille-et-Vilaine (sécurisation accords locaux)

Commission Tourisme

Accompagnement des territoires et des acteurs dans le développement des sites touristiques identifiés au SCoT (structuration, qualification, promotion)

- Labellisation Accueil Vélo
- Suivi de la mise en œuvre du schéma d'accueil en Forêt de Rennes
- Actualisation et mise en ligne des randonnées pédestres sur les plateformes référentes
- Conseil et accompagnement des ECPI/Communes sur le développement de leurs projets touristiques

Destination Rennes et les Portes de Bretagne

- Co-coordination générale de la Destination et mise en œuvre de sa stratégie intégrée de développement touristique
- Accompagnement des partenaires à l'élaboration du plan d'actions 2023-2025 de la Destination, inscrit au contrat entre la Région Bretagne et la Destination
- Définition et approfondissement des contours et modalités des projets inscrits au plan d'actions de la Destination pour la thématique **Itinérance cyclable** ; Hébergement à la nuitée, mise en tourisme de la V409 et de la V42
- Appui au suivi de la mise en œuvre des projets des thématiques structurantes : patrimoine médiéval, tourisme fluvial et itinérance nautique
- Pilotage de la montée en compétence des partenaires sur la découverte et la mise en pratique du tourisme expérientiel sur la Destination
- Pilotage et suivi de la mise en œuvre de la stratégie marketing partagée ; carte touristique, reportage photo, comité éditorial du site Internet

Suivi et/ou participation aux projets stratégiques et opérationnels (EPCI, Pays et Supra)

Ce qu'on peut retenir :

- Signature du contrat Région Bretagne / Destination Rennes et les Portes de Bretagne